

ACTE INFORMATIU DELS GRUPS DE L'OPOSICIÓ 12-12-2008

Els grups de l'oposició hem fet un acte informatiu conjunt per a parlar sobre els impostos i les taxes que pagarem l'any vinent i sobre l'estat de les obres de l'Ateneu.

Per què un acte de "l'oposició informa"? Perquè hi ha coses de les que no s'informa i perquè hi ha coses de les que s'informa tendenciosament i de manera manipulada. L'oposició ha fet un acte conjunt perquè coincidim en la diagnosi de falta d'informació objectiva i contrastada i en la nul·la potenciació dels mecanismes de participació (per exemple: amb tota la polèmica del desballestament de l'anterior Llar d'Infants i la concentració de tota la matriculació en el nou edifici municipal, havent d'habilitar a corre-cuita una aula no prevista i necessària per donar resposta a la pre-matriculació, no han estat capaços de convocar el Consell Escolar Municipal on hi són representats tots els estaments educatius del municipi per a discutir de la situació i les alternatives). Tot i tenir els nostres propis punts de vista, els grups de l'oposició coincidim en valorar negativament la política informativa i de participació del govern municipal. Per exemple, tot i que de les vuit ordenances fiscals que es van portar a votació en el Ple, vam coincidir votant en sis i vam votar de manera diferent en dues, estem d'acord en fer un acte públic obert a tota la població per a explicar què s'ha aprovat i què representarà per a les economies domèstiques del municipi. Aquesta pluralitat és una garantia de la informació que volem contrastar respecte la que dona el govern municipal.

Just pocs dies abans de l'acte, el govern municipal ha distribuït un full del "Torrelles al dia" en què s'ha pogut comprovar com donava una informació esbiaixada i manipulada sobre les mesures fiscals que s'aplicaran l'any 2009. Per exemple, el full municipal diu: "*l'impost de vehicles de tracció mecànica no pateix cap augment*" i el que no diu que és perquè l'ajuntament ja no pot apujar més aquest impost, en trobar-se al màxim del tipus permès per la llei.

Quins impostos s'apugen i quant?

INCREMENTS FISCALS PER A 2.009 (amb un IPC previst de tancament d'any del 2%)

<u>IMPOST BÉNS IMMOBLES (IBI)</u>	4,5%
<u>IMPOST DE VEHICLES</u>	0%
<u>PLUSVÀLUES</u>	entre el 2% i el 4,5%
<u>IMPOST D'OBRES I CONSTRUCCIONS</u>	14,10%
<u>TAXA D'ESCOMBRARIES</u>	4%
<u>TAXA LLAR D'INFANTS MUNICIPAL</u>	4,5%
<u>TAXA INST. ESPORTIVES CAN COLL</u>	25% *

* això és per a l'entrada a la piscina entre 6 i 17 anys i per a l'abonament de 10 entrades d'aquesta mateixa edat.

S'ha de tenir en compte que, en els moments d'escriure aquestes ratlles, ja s'ha publicat l'IPC de novembre, que és del 2,5% i que es preveu acabar l'any amb un IPC del 2%

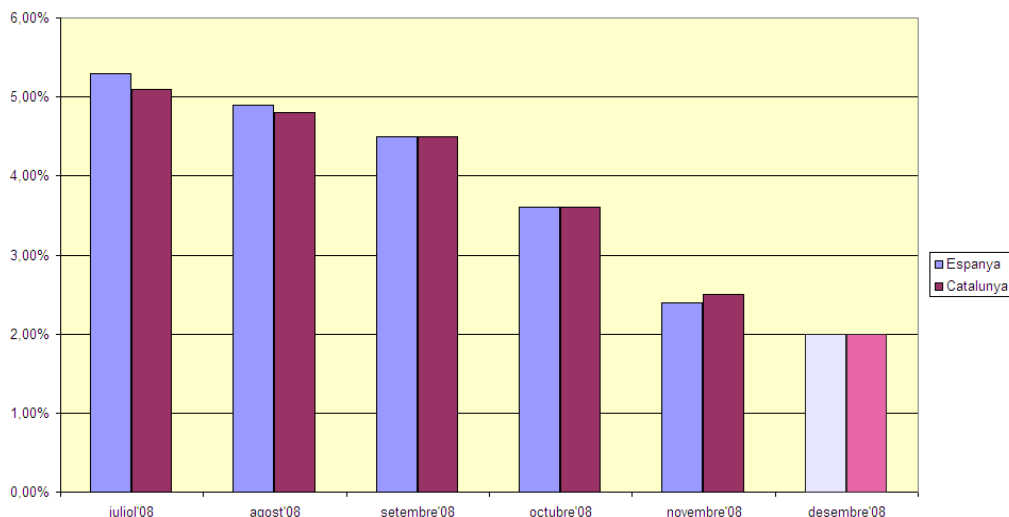


Per tant, l'IBI tindrà un augment del 125% sobre l'IPC previst de tancament d'aquest any. Però és que, a més, aquest augment tan important junt amb altres encara superiors s'aplicaran en un any en què l'ajuntament rebrà un ajut molt substancial de 880.340 € (146.476.251,-pessetes) que li permet un marge de maniobra més que suficient per aplicar austeritat en la política fiscal i, així, evitar al màxim l'impacte en les economies domèstiques en l'any que es preveu que serà el pitjor de la crisi econòmica.

Quina política fiscal han de fer els ajuntament en època de crisi? La que fa l'ajuntament de Torrelles de Llobregat, per intentar desesperadament suplir els ingressos que rebia per les llicències d'obres?

Tingueu en compte que les possibles revisions de contractes de serveis que les empreses presten a l'ajuntament es fan sobre l'IPC anual, no el del mes de setembre que és el que ha fet el nostre govern municipal. Vegeu l'evolució de l'IPC d'aquests últims mesos:

EVOLUCIÓ IPC AMB PREVISIÓ A FINAL D'ANY



Una anotació important per a entendre els números de l'Ajuntament sobre l'IBI, l'impost més important que es recapta: quan s'apuja l'IBI, l'Ajuntament no cobrarà l'any següent l'increment del percentatge que hagi aplicat... cobrarà més, perquè també hi ha les altes al padró municipal dels habitatges nous. Posem un exemple concret i recent: el padró municipal d'IBI de l'any 2007 pujava **1.035.014 €** i l'increment que es va aprovar per a l'any 2008 va ser d'un 4%. Doncs bé, el padró d'IBI de l'any 2008 ha pujat **1.126.285 €**, el que suposa un augment de recaptació municipal del **8,82%** (més del doble del que es va aprovar d'augment, pel fet de les noves altes al padró).

Amb aquestes variables, ¿s'han d'apujar els impostos per sobre de l'IPC de tancament anual? Com han d'ajudar els ajuntaments les economies domèstiques?

A més a més, han establert una nova taxa: la taxa de clavegueram. Com es cobrarà? Es cobrarà en el rebut de l'aigua domèstica aplicant 0,3125€ per cada m³ facturat. A Torrelles de Llobregat l'any passat hi va haver un consum promig de 159 litres/habitant/dia = 57,24 m³/hab./any

Segons l'Institut d'Estadística de Catalunya, l'any 2001 hi havia a Torrelles de Llobregat la següent estructura de llars: 1 persona 14,3% -- 2 persones 26,9% -- 3 persones 24,2% -- 4 persones 25,3% -- 5 persones 6,7% -- +de 5 2,6%

Això vol dir que, d'acord amb el consum promig declarat per Aigües de Barcelona i l'Entitat Metropolitana, l'any 2009 pagarem aproximadament i de promig:

les unitats familiars d'1 persona (el 14,3%) pagaran	→	≈	17,89 €
les unitats familiars de 2 persones (el 26,9%) pagaran	→	≈	35,78 €
les unitats familiars de 3 persones (el 24,2%) pagaran	→	≈	53,66 €
les unitats familiars de 4 persones (el 25,3%) pagaran	→	≈	71,55 €
les unitats familiars de 5 persones (el 6,7%) pagaran	→	≈	89,44 €

L'ajuntament diu al full "Torrelles al dia" que aquesta taxa tindrà una repercussió mínima i posa com a exemples dos consums de 48 m³ i de 192 m³, establint una taxa anual de 15€ i de 60€ per a aquests dos casos, però, si mireu les dades anteriors, veureu que gairebé una tercera part de la població pagarà més de 60€, entre 72€ i 89€ de promig.

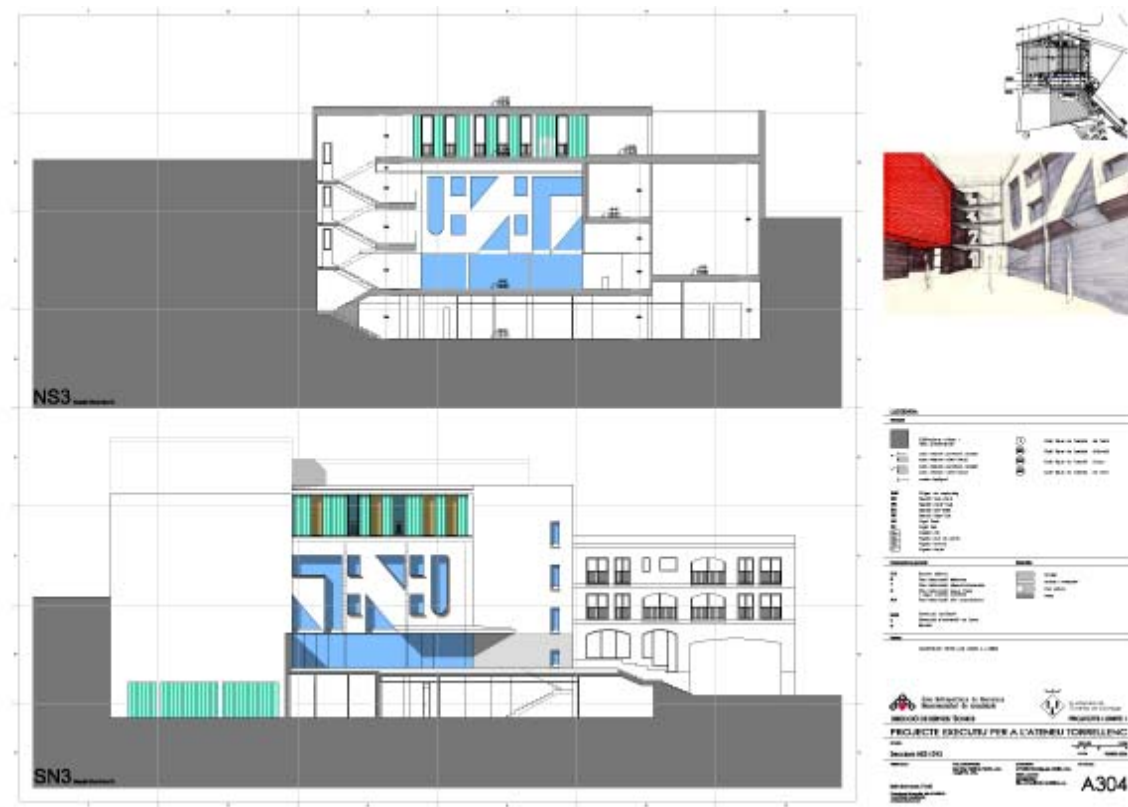
Una altra cosa: aquest servei esposa en marxa sense cap Pla Director que estableixi les diagnosis i prioritats a fer en el clavegueram. És més, inicialment el Pla Director el redactava la mateixa empresa que ha de fer la gestió del servei i el govern municipal ho acceptava, però nosaltres ens hi vam oposar radicalment a això. Era tal la incoherència que, entre la Comissió Informativa en què ens ho van comunicar i el Ple, només 48 hores, van haver de rectificar i ens van comunicar que el Pla Director el faria una altra empresa amb una subvenció de la Diputació de Barcelona. Perquè veieu la improvisació amb què es tractava aquest tema tan important. La companyia Aigües de Barcelona els planteja la possibilitat de prestar el servei i s'agafen com un clau roent perquè aquesta solució significa que la gent no veurà que l'ajuntament cobra un impost més, ja que es pagarà dins del rebut de l'aigua.

Per últim, al "Torrelles al dia" diuen que "amb la tarifa de clavegueram es contempla el finançament íntegre de la despesa del servei" i que "l'empresa d'aigua serà el recaptador de la nova taxa, amb la que es retribuirà el rendiment íntegrament: tant la despesa de gestió (conservació, manteniment i inversió correctiva) com la despesa d'inversió pròpiament dita (millora i Pla Director)" quan els representants de l'empresa d'aigües ens van contestar a preguntes concretes nostres que la tarifa no incloïa les despeses d'inversió de millora i que, si no s'arribava, s'hauria d'apujar la tarifa o l'ajuntament hauria de fer aportacions del pressupost municipal. Van dir literalment que les obres d'arranjament o millora que

suposés el canvi de més de cinc metres de canonada es considerarien com a no correctives, és a dir de millora.

Per acabar, vam tractar del tema de les obres de l'Ateneu.

Vam recordar que les obres havien de començar a finals de l'any 2006 i es van estar mesos i mesos sense fer gairebé res perquè tenien un problema amb la retirada de les teulades d'amiant i perquè estaven fent els murs de formigó pantalla que havien de contenir el desnivell del carrer Rafael de Casanova. Les obres s'havien de fer en 20 mesos i, si comptem des de que es va fer l'enderroc de les antigues instal·lacions, resulta que al novembre de 2008, el mes passat, s'havien d'haver acabat i, en comptes d'això, les obres fa mesos que estan gairebé aturades, a un ritme més que lent. Ho vam preguntar al ple passat i ens van contestar que estaven estudiant com rescindir el contracte per incompliment però que hi havia el problema que a la licitació de l'obra només s'havia presentat l'empresa adjudicatària, pel que no poden adjudicar-la a la següent classificada com ho van fer amb la Llar d'Infants de Can Coll. Vam plantejar un debat amb el públic dient clarament que aquest segon tema el vam posar tot i que gairebé no en tenim d'informació concreta a donar per posar en evidència, precisament, que el govern municipal no informa de manera clara sobre els temes d'importància del poble.



En acabar, el públic va fer diverses intervencions, de les que vam prendre nota, agafant especial interès el tema de les obres de canalització del Gas Natural.

Tothom va coincidir en què tota informació és poca però que, quan és poca, resulta gairebé nul·la.

Informació i participació són els pilars de la democràcia.